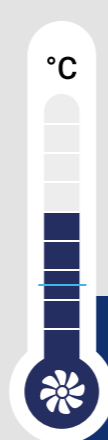
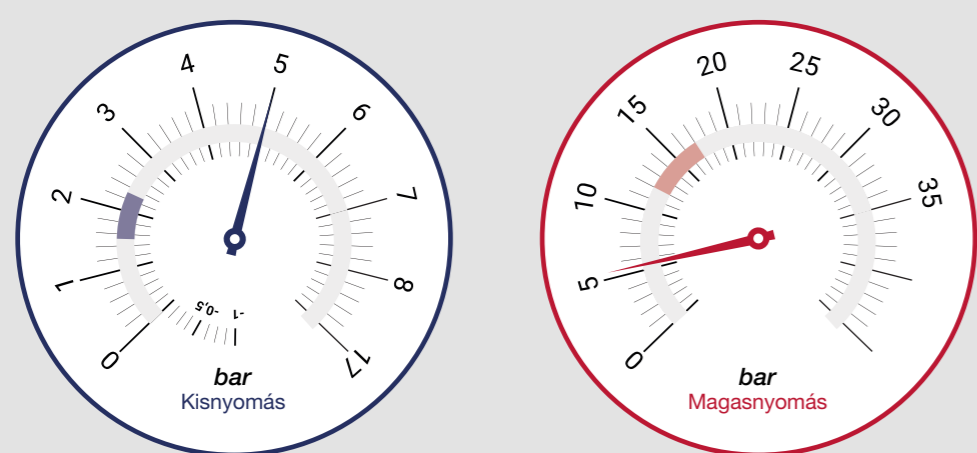


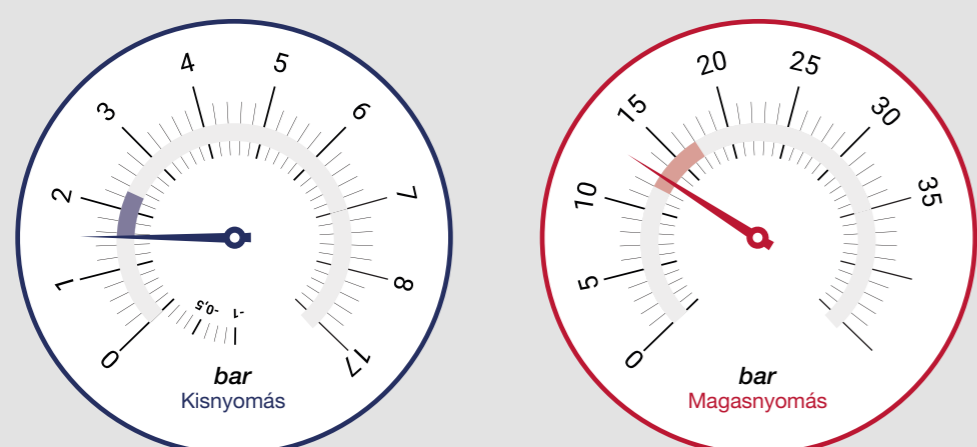
A légkondicionáló hibadiagnosztikája klíma-szervizkészülékkel



1. számú forgatókönyv – Légkondicionáló „KI”

- Ha ki van kapcsolva a légkondicionáló, a magas- és a kisnyomás azonos értéket mutat. 20 °C-os környezeti hőmérséklet mellett ez nagyjából 5 bar. Ez azt jelenti, hogy van hűtőközeg a rendszerben. Azt azonban nem lehet megmondani, hogy mennyi hűtőközeg van a rendszerben – túl kevés, túl sok vagy pont elegendő mennyiségű.

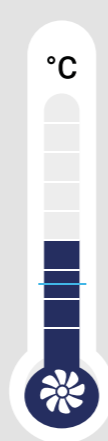
Az 1-7. számú forgatókönyv szerinti hőmérsékleti értékek a közpérső légelvezető fűvókánál mért hőmérsékletre vonatkoznak 20 °C-os környezeti hőmérséklet mellett.



2. számú forgatókönyv – Légkondicionáló „BE”

- Állítsa a légkondicionálót a leghidegebb „LO” fokozatra. Magasnyomás: 12-15 bar, kisnyomás: 1,5-2,1 bar, hőmérséklet a közpérső légelvezető fűvókánál: +2 és +8 °C között. A légkondicionáló jól működik. Javaslatunk: Kétévente ellenőrizze a hűtőközeg mennyiségét (klímaszerviz).

Hűtőközeg és klíma-kompresszoraj töltési mennyisége

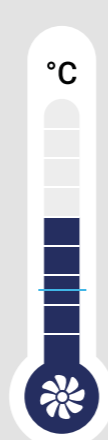
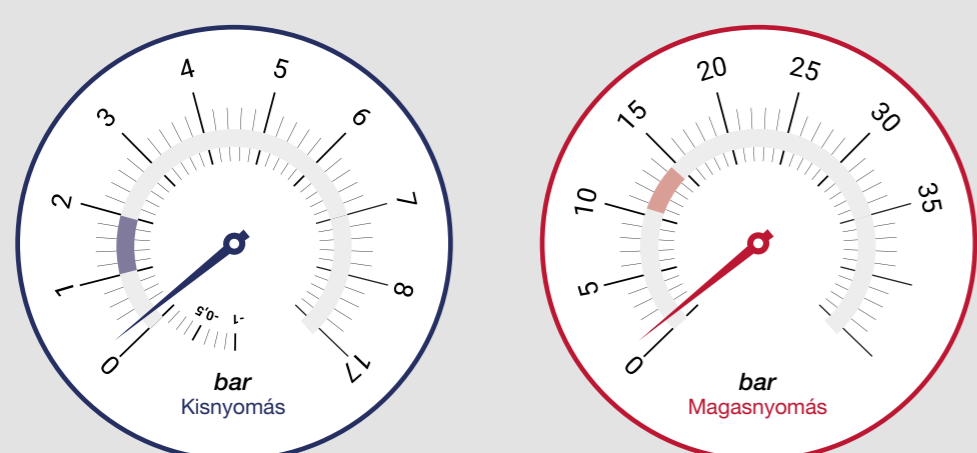


3. számú forgatókönyv – Túl kevés a hűtőközeg a rendszerben

- Alacsony hűtőtéljesítmény. A magasnyomás 7 és 12 bar között ingadozik (túl alacsony). A kisnyomás értéke kb. 0 bar (túl alacsony).

Gyakori kiváltó okok:

- Nagyon régen szervizelték utoljára a légkondicionálót.
- Megsérült vagy szivárog a légkondicionáló rendszer.

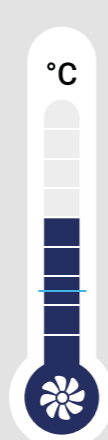


4. számú forgatókönyv – Nincs hűtőközeg a rendszerben

- A magas- és a kisnyomás értéke 0 bar. Nincs hűtőtéljesítmény, a mágneses tengelykapcsolós kompresszor nem kapcsol be.

Gyakori kiváltó okok:

- Kondenzátor (pl. kőfelverődés).
- Törött vezeték (pl. baleset vagy kifáradási törés).
- Tönkrement tömítések (pl. elridegedett tömítések a légkondicionáló hosszabb ideig való használaton kívül helyezése miatt a téli hónapokban).

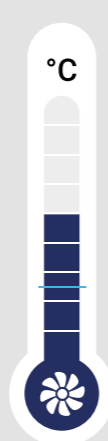
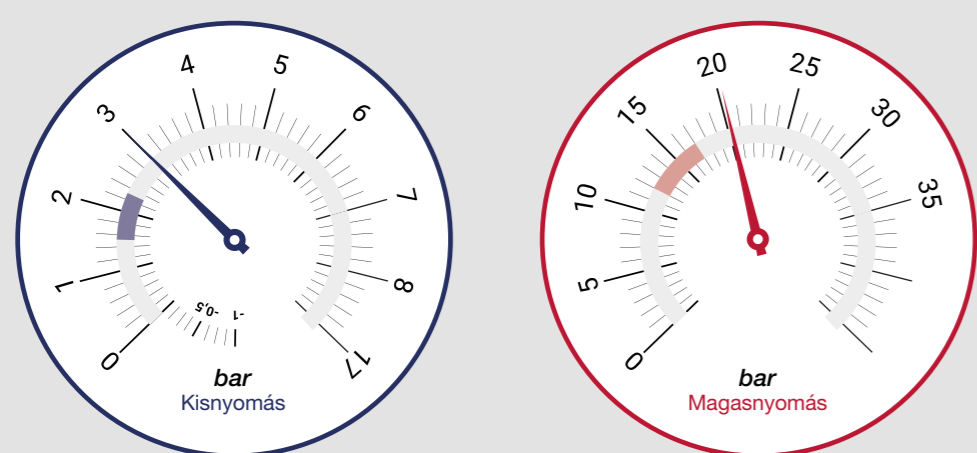


5. számú forgatókönyv – Meghibásodott klímakompresszor

- A magas- és a kisnyomás értéke 5 bar, nincs hűtőtéljesítmény.

Gyakori kiváltó okok:

- Beragadt a dugattyú, mert túl kevés a hűtőközeg a rendszerben.
- Túlforrósodott/elégett a mágneses tengelykapcsoló.
- Rossz elektromos érintkezés (pl. korrózió) a dugaszcsatlakozónál, a mégnestekercsen vagy a szabályozószelepen.
- A szíjtárcsa kerékagyanál rezgések következtében szétvált a fogazott kapcsolás.
- Túlterhelés vagy szíjrezgés következtében kioldódott a túlterhelés-tengelykapcsoló.
- A körforgásba került idegentest miatt beragadt a szabályozószelep.
- Vízütés következtében megsérült a szeleplemez.

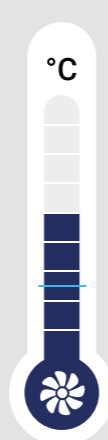
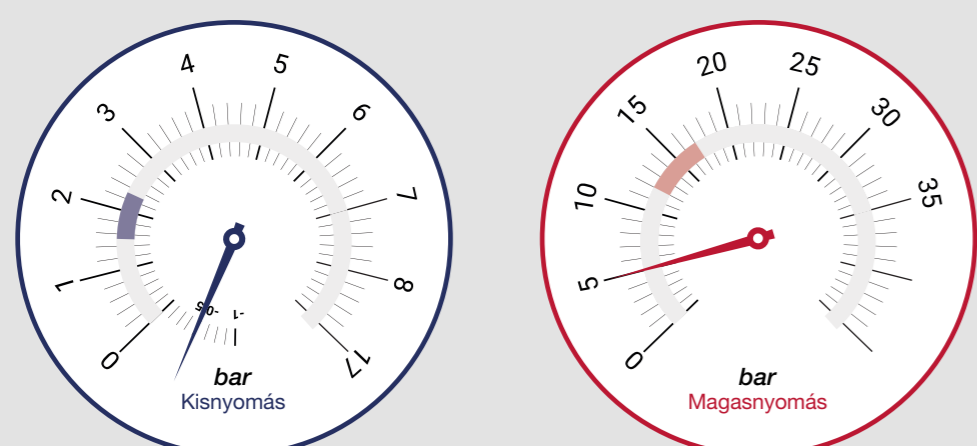


6. számú forgatókönyv – Csökkent hőátvitel a klímakondenzátornál

- Alacsony hűtőtéljesítmény. A magas- és a kisnyomás túl magas.

Gyakori kiváltó okok:

- Kívülről szennyezett klímakondenzátor.
- Elrozsodott lamellák.
- Tömítőanyag következtében belülről elszennyeződött kondenzátorcsövek.



7. számú forgatókönyv – Eltömődött szűrőszárító

- Nincs hűtőtéljesítmény. Túlalacsony a magas- és a kisnyomás. Kívülről eljegeresedett a szűrőszárító és az expanziós szelep közötti vezeték.

Gyakori kiváltó okok:

- Eltömődött a szűrőszárító, mert a légkondicionáló javítását követően nem cserélték ki.
- A rendszerbe olyan tömítőanyagot tettek, amely eltömítette a szűrőszárítót.