

Wydanie nr 05/2022

Uszkodzenia chłodnicy chłodziwa spowodowane stosowaniem niewłaściwych śrub

Po zamontowaniu nowej chłodnicy chłodziwa zdarzają się przypadki nieszczelności i utraty chłodziwa. Powodem jest często błąd montażowy.

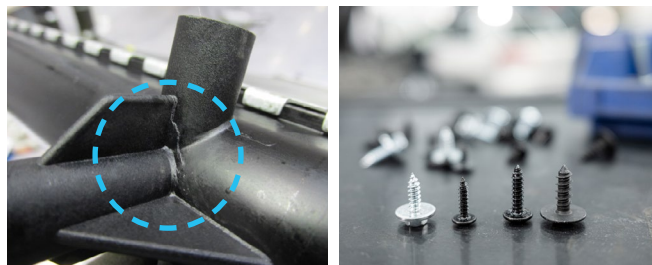
Przyczyna wielu uszkodzeń chłodnicy

Jednym z najczęstszych powodów reklamacji po wymianie chłodnicy chłodziwa są nieszczelności. W wielu przypadkach przyczyną jest montaż niewłaściwych śrub. Jeśli dla poszczególnych punktów mocowania chłodnicy chłodziwa lub wentylatora chłodziwa przewidziano śruby o określonej długości, przypadkowa pomyłka może mieć fatalne skutki. To samo dotyczy sytuacji, gdy zgubione oryginalne śruby zostaną zastąpione zbyt długimi zamiennikami. W obu przypadkach zbyt długie śruby mogą przebić zbiornik na chłodziwo lub doprowadzić do pęknięć na obudowie wspornika chłodnicy, a tym samym do wycieku chłodziwa.

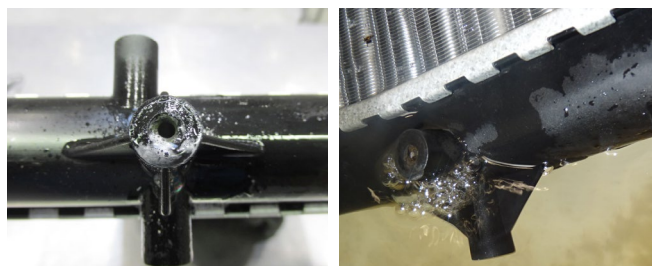
Prawidłowy montaż chłodnicy chłodziwa

Podczas demontażu i montażu należy zwrócić uwagę na długość śrub w danej pozycji montażowej. Można stosować wyłącznie śruby określone przez producenta, a w przypadku ich zgubienia zastąpić je śrubami tego samego typu i o tej samej długości. Do chłodnic chłodziwa MAHLE z oznaczeniem SIMPLE FIT dołączone są odpowiednie materiały montażowe, takie jak śruby, uszczelki,

zaciski itp. Jeśli w otworach nieprzelotowych znajduje się brud lub ciecz, należy je usunąć przed montażem, np. przy użyciu sprężonego powietrza. W przeciwnym razie istnieje niebezpieczeństwo uszkodzenia obudowy chłodnicy chłodziwa nawet przy wkręcaniu śrub o odpowiedniej długości.



Zdjęcie 1: Pęknięcia na chłodnicy chłodziwa przez niewłaściwie dobrane śruby



Zdjęcie 2: Test szczelności: ciśnienie ujawnia nieszczelność zbiornika na chłodziwo

Ważne!

Po wymianie elementów w układzie chłodzenia należy starannie odpowietrzyć system. Zastosowanie podciśnieniowego urządzenia do odpowietrzania pozwala zapobiec nieprawidłowemu działaniu i powstawaniu pęcherzyków powietrza. Wolno stosować wyłącznie chłodziwo zatwierdzone przez producenta. Ponadto zawsze trzeba wymieniać uszczelki na otwartych połączeniach (np. szybkozłączach, kołnierzach itp.). Przed montażem należy je zwilżyć czystym chłodziwem, aby uniknąć uszkodzeń spowodowanych montażem na sucho.